

Portes du  *Soleil*

24e Rapport de gestion 2021-2022



© Litescape

Portes du Soleil Suisse SA

PORTES DU SOLEIL SUISSE SA
1873 VAL-D'ILLIEZ

CONVOCATION

à l'Assemblée Générale ordinaire
statuant sur la gestion et les comptes de l'exercice 2021/2022

Mesdames et Messieurs, les actionnaires sont convoqués à l'assemblée générale ordinaire qui se tiendra le 25 novembre 2022 à 17h00, à la salle polyvalente de Val-d'Illiez.

Ordre du jour :

- 1. Contrôle des présences**
- 2. Nomination des scrutateurs**
- 3. Approbation du procès-verbal de l'assemblée générale ordinaire du 27 novembre 2021**
Proposition du conseil d'administration :
 - *Approbation du procès-verbal*
- 4. Rapport du conseil d'administration et de la direction**
- 5. Comptes de l'exercice 2021/2022**
- 6. Rapport de l'organe de révision**
- 7. Approbation de la gestion des comptes, dividende et décharge à l'administration**
Propositions du conseil d'administration :
 - *Approbation de la gestion des comptes de l'exercice 2021/2022*
 - *Acceptation du versement d'un dividende brut de 3%, le solde du bénéfice net étant affecté aux réserves ou reporté à compte nouveau*
 - *Décharge aux membres du conseil d'administration pour leur gestion.*
- 8. Nominations statutaires :**
 - a) Renouvellement du conseil d'administration :**
Propositions du conseil d'administration :
 - *Approbation du renouvellement du mandat de M. Yannick Buttet*
 - *Approbation de la nomination en sus de Me Gaspard Couchepin*
 - b) Nomination de l'organe de révision :**
Proposition du conseil d'administration :
 - *Renouvellement du mandat de la Fiduciaire Fidag SA, à Martigny en qualité d'organe de révision pour l'exercice 2022/2023*
- 9. Divers**

Les comptes annuels, le rapport de gestion et le rapport de l'organe de révision peuvent être consultés dès ce jour au bureau du Téléphérique à Champéry moyennant rendez-vous préalable, conformément à la publication N° UP04-0000004646 du 27.10.2022 dans la FOSSC.

IMPORTANT :

La carte d'admission à l'assemblée est annexée avec la convocation. Elle est indispensable pour assister à l'assemblée et sera valide que si l'actionnaire justifie de son identité. Le bureau d'admission à l'entrée de la salle est ouvert dès 16h00.

Val-d'Illiez, le 26 octobre 2022

Enrique Caballero
Président du Conseil d'administration

Gérard Parvex
Secrétaire




I. Mot du Président

L'exercice 2021 – 2022 peut être qualifié de très bon ! Historiquement, il représente le 2^{ème} meilleur exercice comptable, depuis que nous disposons des données d'avant fusion, à savoir sur la base d'une comptabilité consolidée comparée depuis 2010.

La constellation météorologique de la saison d'hiver a été particulièrement favorable, avec de la neige au bon moment, des weekends et des vacances ensoleillés et du froid pendant les nuits de fin de saison. Si l'épisode COVID aura laissé des traces indélébiles, cette dernière saison a tout-de-même permis d'effacer une partie du manque à gagner de ces deux années particulièrement éprouvantes.

Notre planification de réalisation de la Télécabine de Morgins peut suivre son cours selon le calendrier prévu. Après une assemblée publique de présentation tenue en mai à Morgins, qui a rencontré un très vif succès avec la participation de près de 330 personnes, notre mise à l'enquête du projet, publiée en juin 2022, n'a rencontré aucune opposition. Le dossier se trouve actuellement dans la phase de consultation auprès des services de la Confédération et de l'Etat du Valais et, parallèlement, poursuit son évolution technique. Naturellement, l'autorisation de construire dépendra du bon déroulement de cette période de consultation. Mais, si tout se passe normalement, le chantier débutera comme prévu, en avril 2023.


Au niveau des dossiers structurels de la société, notre augmentation de capital autorisée, validée par la dernière assemblée générale, est passée dans sa deuxième phase de réalisation. Après les souscriptions des communes, désormais finalisées, nous avons ouvert la période de souscription pour les actionnaires et les nouveaux investisseurs désireux d'entrer dans le capital. L'échéance de souscription a été fixée au 31 décembre 2022 et les actions seront libérées dans le courant du printemps 2023, pour que le nouveau capital soit finalisé avant l'assemblée générale de l'automne 2023. Je vous encourage vivement à participer à cette augmentation, dans la mesure de vos moyens, car elle représente le pilier économique des multiples projets de développement et constitue l'avenir de notre société. Par vos contributions, vous participez à la consolidation de l'héritage que nous voulons transmettre aux générations futures, avec l'ambition de renforcer l'économie touristique de notre région, sur une vision à très long terme.

Pour conclure, nous avons encore beaucoup de pain sur la planche. Il serait totalement erroné de s'endormir sur les lauriers flamboyants d'une bonne année ! La saison d'hiver à venir va s'avérer tortueuse, compte tenu de la situation politique mondiale. Une inflation galopante touche à la fois notre clientèle, puisque les ménages subissent des pressions économiques inquiétantes, mais également notre activité, avec des coûts énergétiques multipliés par 3. Face à ces menaces, nous n'avons de cesse de nous remettre en question en permanence et de réinventer notre business modèle, afin qu'il s'adapte aux fluctuations sociétales.

Votre conseil d'administration, la direction et les collaborateurs de la société s'attèlent à mener de front tous ces défis passionnants avec beaucoup d'engagement. Et nous sommes convaincus qu'avec votre soutien, nous parviendrons à surmonter les périodes difficiles, tout en maintenant rigoureusement notre vision et notre feuille de route, dans le cap que nous nous sommes fixés, sur la base d'objectifs ambitieux. Ces derniers, à moyen et long terme, restent centrés sur la restructuration et le développement cohérent et pertinent de notre parc d'installations, le maintien de nos emplois, le respect de la transition écologique et l'accentuation d'une exploitation 4 saisons.

Nous vous souhaitons déjà de très belles Fêtes de fin d'année et une saison d'hiver enneigée et ensoleillée.

Enrique Caballero
Président du Conseil d'administration



II. Nouvelle télécabine 10 places de Morgins pour 2023

Pour rappel :

- 1957 télésiège pinces fixes 1 place, 15 ans d'exploitation
- 1972 télésiège pinces fixes 2 places, 11 ans d'exploitation
- 1983 télésiège débrayable 3 places, 1^{er} télésiège débrayable en Suisse, 40 ans d'exploitation

Le grand jour est bientôt arrivé car nous avons trouvé le financement. A la suite de la dernière fusion, le canton, par l'intermédiaire de ValChablais Invest, a tenu ses promesses et nous finance une grande partie de cet investissement.

Un crédit NPR de 4 mio et un crédit LERM de 7.9 mio ont été validés par les services de l'état, le reste étant financé par nos fonds propres.

La mise à l'enquête du projet n'a pas fait naître d'oppositions ou de remarques. Le dernier document à obtenir et non des moindres, est la décision d'approbation des plans que nous attendons pour fin mars 2023.

Le télésiège de Plan-Joyeux sera démonté afin de préparer le terrain pour la construction de cette nouvelle télécabine.

Notre projet initial était un télésiège car l'ADN des Portes du Soleil est la liaison entre les pistes, skis aux pieds. Notre projet de téléphérique entre le sommet de la Foilleuse et le sommet de Culet avec une utilisation 4 saisons, le développement du domaine destiné aux enfants au sommet de la Foilleuse et le développement du restaurant de la Foilleuse nous ont finalement conduits vers le choix d'une télécabine.

Nous avons choisi une télécabine autonome nous permettant d'adapter la présence de notre personnel à la demande. Nous ferons un gain de productivité mais il s'agit avant tout d'être plus libre et plus souple avec la présence de notre personnel. Aucun licenciement en vue, les départs volontaires de nos saisonniers sont supérieurs aux postes de travail libérés.

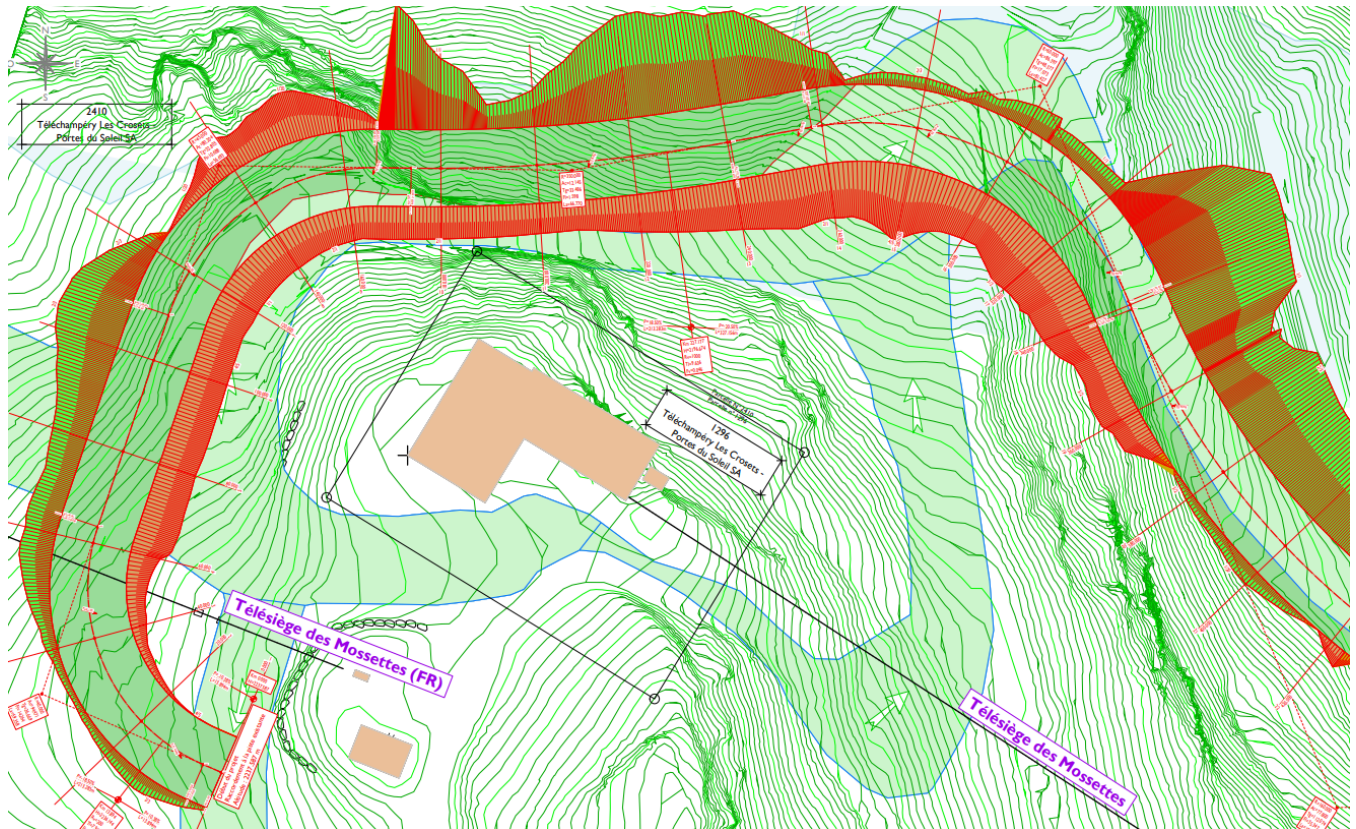
Tout au long de la construction, vous pourrez suivre l'avancement du chantier sur notre page web dédiée : <https://www.skipass-pds-ch.ch/entreprise/projets23>



III. Remodelage de la piste Mossettes / Portes de l'Hiver pour 2023

Cette piste est le seul accès à Champoussin-Morgins depuis les Crosets ou Avoriaz. Elle est donc très importante pour nous et nous devons transformer cette piste rouge en piste bleue afin de permettre à tous d'accéder à l'ensemble de notre domaine et de rendre ce passage obligé, bien plus agréable. Nous avons l'autorisation de construire en force et nous prévoyons ces travaux pour l'été 2023.

Nous en profiterons pour rénover la partie mécanique et la partie électrique du télésiège des Mossettes qui date de 1994 afin de fiabiliser le lien entre les Crosets et Champoussin-Morgins.



IV. Nouvelle organisation de l'exploitation

Notre entreprise grandit vite et nous avons besoin de nous renforcer au niveau de l'exploitation. Depuis le 01.01.2022, nous avons créé un nouveau poste de directeur d'exploitation. A la suite d'une offre publique en août 2021, nous avons choisi à ce poste M. Fabrice Mauron.

Fabrice en quelques mots :

- Le même âge que le télésiège de la Foilleuse, 39 ans
- Fribourgeois d'origine
- Diplôme d'ingénieur en systèmes industriels à Sion, diplôme d'ingénieur en génie civil à Fribourg et brevet fédéral de spécialiste en installation à câble
- 10 ans d'expérience dans un poste similaire à Crans Montana
- 2 ans d'expérience comme chef de projet dans la réhabilitation de certains lots de l'aménagement de Grande-Dixence

Dans un but d'optimisation et de rationalisation, une nouvelle organisation des secteurs et une nouvelle organisation du personnel saisonnier sont en gestation et seront appliquées lors de la prochaine saison.

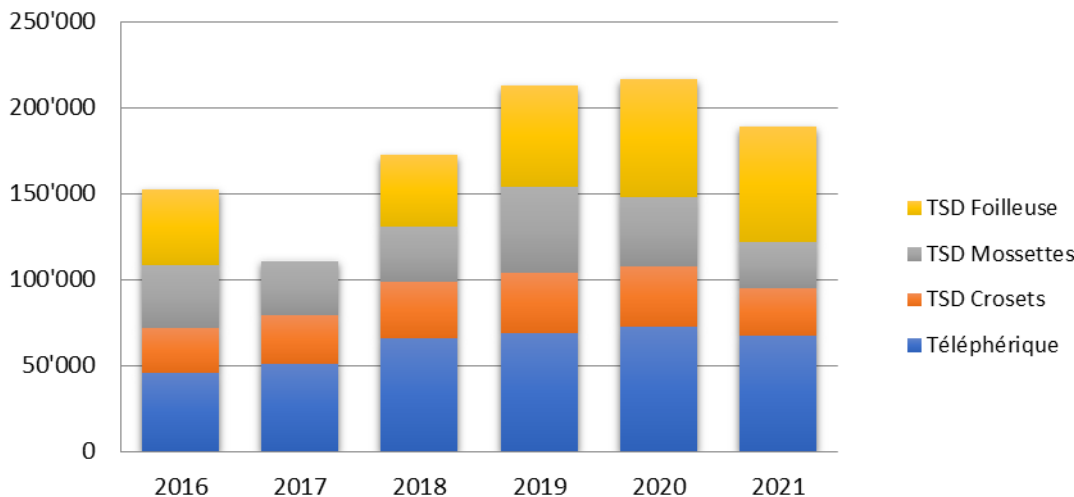
V. Exploitation

La fondation environnementale suisse « Summit Foundation » nous aide à diminuer notre impact environnemental. Avec Région Dents du Midi, nous avons obtenu le label de Suisse Tourisme :



Saison d'été 2021

Total des passages en été



Saison d'hiver 2021-2022

La saison 2021-2022 est excellente malgré un début de saison encore sous l'effet Covid. A partir du moment où une grande partie des restrictions Covid s'est levée, notre activité s'est immédiatement libérée. Le beau temps exceptionnel a aussi joué un rôle important. Il faut remonter à la saison 2013-2014 pour retrouver un chiffre d'affaires équivalent.

Chiffre d'affaires des préventes des forfaits saison :

Année	2015	2016	2017	2018	2019	2020	2021
Chiffre d'affaires	3'124'839	2'971'448	3'144'238	3'175'896	3'236'469	3'795'796	4'292'750

Création du Magic Pass

Création du BorderPass, de la vente Flash et un adulte PDS payant = 1 enfant PDS -12ans gratuit

Création de la vente privée

Les forfaits journaliers et séjours ont depuis très longtemps un programme de fidélisation avec l'obtention de « points soleil » donnant droit à des journées Portes du Soleil gratuites. A partir de 2021, nous avons fait une vente privée qui consiste à donner un tarif préférentiel en prévente aux détenteurs de forfaits saison de l'année précédente. Cela nous a permis de fidéliser nos clients de forfait saison à 98%. La vente Flash étant désormais destinée à de nouveaux clients. Cette vente privée, plus les avantages donnés en compensation du préjudice subi par nos clients lors de la saison 2020-2021 nous a permis d'augmenter notre prévente 2021 pour l'hiver 2021-2022 de 13%. Au 07 avril 2022, la prévente 2022 était en hausse de 10% par rapport à 2021.

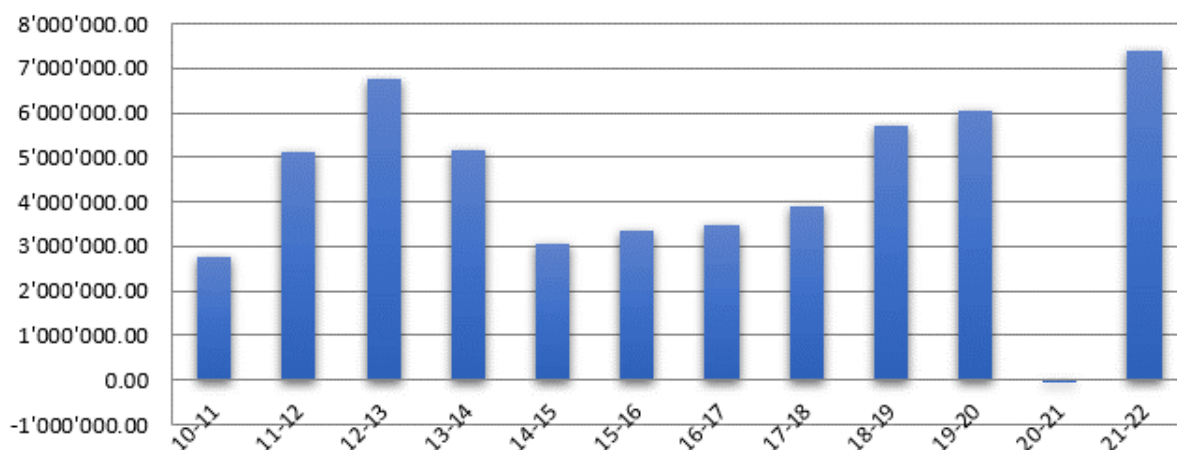
VI. Comptes

D'un point de vue comptable, les années se suivent mais, heureusement, ne se ressemblent pas. Si le COVID a eu un impact catastrophique sur notre exercice précédent, avec le versant français privé d'exploitation, il en a été diamétralement différent cette dernière année. Un ensoleillement favorable aux périodes clés de la saison, un bon enneigement, des périodes de froid aux bons moments, une préparation optimale des pistes et un flux transfrontalier de skieurs en hausse, ont été les paramètres qui, additionnés, ont favorisé notre résultat en termes de chiffre d'affaires. Ce dernier, que l'on peut classer dans les trois meilleurs de notre histoire, a permis à nos recettes de passer la barre des 23 millions.

Du côté des charges d'exploitation, elles sont restées très maîtrisées, malgré la très bonne fréquentation de nos installations. Nous constatons donc que nos frais de fonctionnement restent assez linéaires, quel que soit le chiffre d'affaires réalisé.

Au final, cette magnifique année se solde par un EBITDA record de près de 7,4 millions.

Evolution de l'EBITDA Champéry-Crosets-Champoussin-Morgins



Ces excellentes recettes nous ont permis de rattraper l'absence de désendettement de l'année COVID et de procéder aux ajustements et/ou règlements extraordinaires suivants :

- Diminution nette de notre endettement de près de 2 millions
- Réduction des leasings à hauteur de 0,8 millions
- Acompte de 2,78 millions (hors TVA) pour la réalisation de la Télécabine de Morgins
- Versement extraordinaire et anticipé de Fr. 800'000.- sur le compte de dépôt de primes de la part employeur de la Caisse de pension

Au chapitre des amortissements, nous avons renoué avec nos habitudes de prudence d'avant COVID, puisque nous avons procédé à plus de 5,57 millions d'amortissements comptables.

Au final, cet excellent exercice comptable nous a permis de reprendre la discipline économique que nous connaissions avant la période COVID, tout en améliorant notre ratio de fonds propres au bilan. D'autre part, le fait que notre paiement anticipé de l'acompte de la Télécabine de Morgins n'ait pas impacté le niveau de nos liquidités habituelles est un signal fort d'une situation saine. A l'amorce d'un futur immédiat hautement inflationniste, avec une augmentation massive des coûts énergétiques, des taux d'intérêts sur le marché des capitaux et des coûts des matériaux de construction, il sera nécessaire de marquer une pause dans nos investissements, une fois la nouvelle télécabine de Morgins réalisée.

Enfin, d'ici l'année prochaine et avec le concours de notre organe de révision, nous allons finaliser l'évaluation de nos réserves latentes. Bien que purement comptables, ces réserves sont un reflet de notre politique d'amortissement et un indicateur important pour les standards en vigueur de l'appréciation de la solidité financière d'une société de remontées mécaniques. Cette évaluation aura pour mérite d'améliorer nos ratios de fonds propres, d'endettement et d'EBITDA, qui sont les facteurs clés retenus lors de l'octroi de prêts NPR ou LERM.

VII. Conclusions

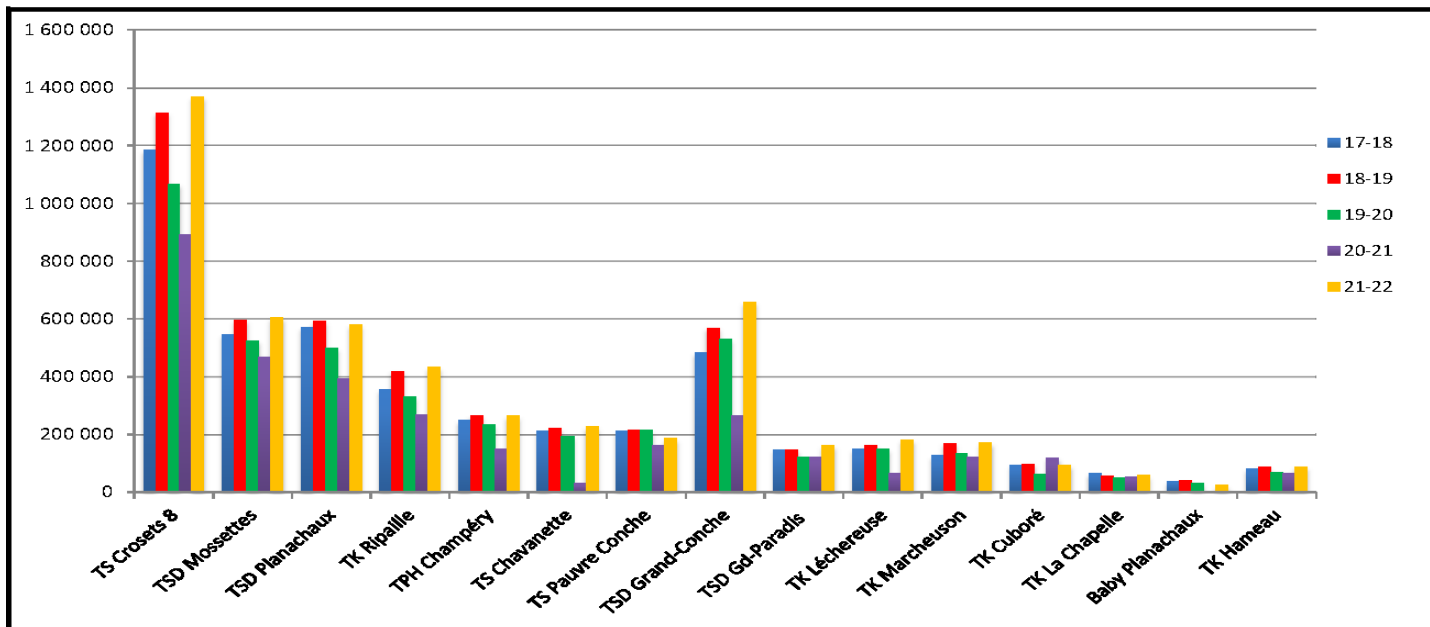
Une fois de plus, sans l'implication de notre personnel, nous n'aurions pas pu atteindre ce résultat. Le conseil d'administration et la direction remercient sincèrement l'ensemble de notre personnel pour son engagement, sa souplesse et sa disponibilité durant cette période instable.

Champéry, le 15 octobre 2022

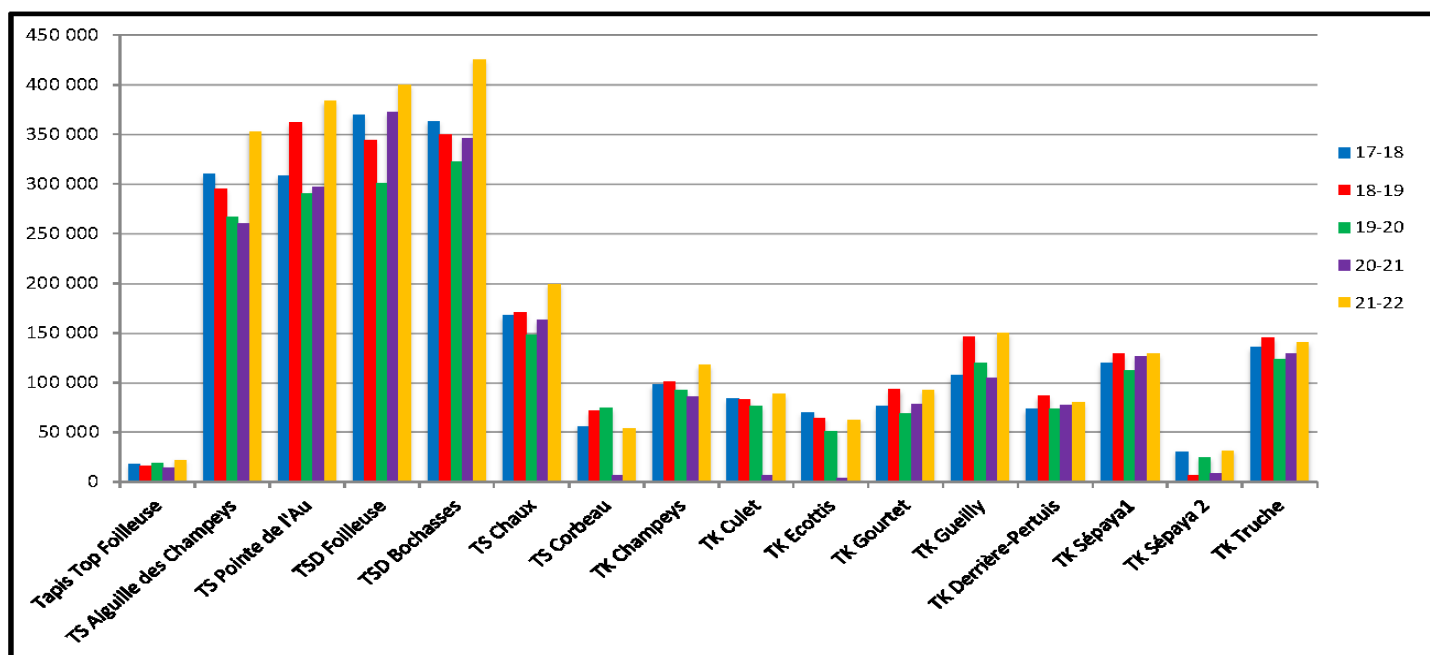
Le Conseil d'administration
La Direction



Evolution des passages par installation secteur Champéry-Crosets



Evolution des passages par installation secteur Champoussin-Morgins



COMPTES DE RESULTAT COMPARES

	Exercice 2021/2022		Exercice 2020/2021	
	Fr.	%	Fr.	%
RECETTES				
Recettes des transports d'été	579 931,44	2,52%	506 209,54	3,44%
Recettes des transports d'hiver	20 719 852,18	90,08%	12 826 990,51	87,09%
Prestations pour des tiers	751 414,48	3,27%	700 887,15	4,76%
Fermages et loyers	858 498,26	3,73%	518 652,29	3,52%
Produits ski-bus	136 552,45	0,59%	234 095,26	1,59%
Pertes sur débiteurs	-44 210,00	-0,19%	-58 792,51	-0,40%
TOTAL	23 002 038,81	100,00%	14 728 042,24	100,00%
CHARGES OPERATIONNELLES				
<u>Charges pour le personnel</u>				
Salaires	-7 052 900,75	-30,66%	-6 665 076,15	-45,25%
RHT Covid 19	0,00	0,00%	130 646,98	0,89%
Charges sociales	-1 481 446,05	-6,44%	-1 523 340,29	-10,34%
Autres charges personnel	-629 492,49	-2,74%	-546 420,97	-3,71%
Total	-9 163 839,29	-39,84%	-8 604 190,43	-58,42%
<u>Charges d'exploitation</u>				
Location de main d'œuvre	-920,01	0,00%	-169 097,86	-0,74%
Entretiens, réparations	-2 461 732,36	-10,70%	-2 646 873,88	-17,97%
Energie et déchets	-1 497 485,25	-6,51%	-1 100 003,89	-7,47%
Locations à des tiers	-130 572,15	-0,57%	-154 635,80	-1,05%
Ski-bus	-270 824,90	-1,18%	-159 251,61	-1,08%
Assurances	-599 228,18	-2,61%	-472 356,00	-3,21%
Frais d'administration, et informatique	-864 962,65	-3,76%	-851 951,31	-5,78%
Marketing	-404 250,43	-1,76%	-364 775,21	-2,48%
Impôts fonciers et sur capital	-212 656,05	-0,92%	-210 855,30	-1,43%
Total	-6 442 631,98	-28,01%	-6 129 800,86	-41,62%
TOTAL CHARGES OPERATIONNELLES	-15 606 471,27	-67,85%	-14 733 991,29	-100,04%
EBITDA	7 395 567,54	32,15%	-5 949,05	-0,04%
<u>Amortissements et corrections de valeurs</u>				
sur immobilisations financières	-1,00		-1 003,00	
sur immobilisations corporelles	-5 052 065,52		23,00	
sur immobilisations incorporelles	-521 846,57	-5 573 913,09	-980,00	-0,01%
Variation du croire	6 800,00		27 300,00	
Variation autres provisions	39 000,00	45 800,00	150 000,00	177 300,00
RESULTAT OPERATIONNEL	1 867 454,45	8,12%	170 370,95	0,74%
<u>Résultat financier</u>				
Intérêts et frais de capitaux	-612 988,39		-509 340,36	
Perte sur titres	0,00		-49 000,00	
Produits financiers	44 278,08	-568 710,31	62 456,43	-495 883,93
Charges et produits extraordinaires				
Charges extraordinaires	-871 593,05		-89 240,65	
Produits extraordinaires	105 321,54	-766 271,51	143 133,27	53 892,62
RESULTAT AVANT IMPOTS	532 472,63	2,31%	-271 620,36	-1,84%
<u>Impôts sur revenus</u>	-26 000,00	-0,11%	0,00	0,00%
Résultat de l'exercice	506 472,63	2,20%	-271 620,36	-1,84%

INFORMATIONS SUR L'EVOLUTION DES RESULTATS CONSOLIDES

	Exercice 2021/2022		Exercice 2020/2021		Exercice 2019/2020 consolidé				
	Fr.	%							
RECETTES									
Recettes des transports d'été	579 931,44	2,52%	506 209,54	3,44%	480 236,48	2,47%			
Recettes des transports d'hiver	20 719 852,18	90,08%	12 826 990,51	87,09%	17 778 941,04	91,35%			
Prestations pour des tiers	751 414,48	3,27%	700 887,15	4,76%	518 383,72	2,66%			
Fermages et loyers	858 498,26	3,73%	518 652,29	3,52%	595 279,45	3,06%			
Produits ski-bus	136 552,45	0,59%	234 095,26	1,59%	12 432,70	0,06%			
Autres produits	0,00	0,00%	0,00	0,00%	96 000,00	0,49%			
Pertes sur débiteurs	-44 210,00	-0,19%	-58 792,51	-0,40%	-19 572,90	-0,10%			
TOTAL	23 002 038,81	100,00%	14 728 042,24	100,00%	19 461 700,49	100,00%			
CHARGES OPERATIONNELLES									
Charges pour le personnel									
Salaires	-7 052 900,75	-30,66%	-6 665 076,15	-45,25%	-6 544 787,49	-33,63%			
RHT Covid 19	0,00	0,00%	130 646,98	0,89%	637 815,75	3,28%			
Charges sociales	-1 481 446,05	-6,44%	-1 523 340,29	-10,34%	-1 328 777,75	-6,83%			
Autres charges personnel	-629 492,49	-2,74%	-546 420,97	-3,71%	-474 523,32	-2,44%			
Total	-9 163 839,29	-39,84%	-8 604 190,43	-58,42%	-7 710 272,81	-39,62%			
Charges d'exploitation									
Location de main d'œuvre	-920,01	0,00%	-169 097,86	-1,15%	0,00	0,00%			
Entretiens, réparations	-2 461 732,36	-10,70%	-2 646 873,88	-17,97%	-2 458 646,73	-12,63%			
Energie et déchets	-1 497 485,25	-6,51%	-1 100 003,89	-7,47%	-1 129 065,37	-5,80%			
Locations à des tiers	-130 572,15	-0,57%	-154 635,80	-1,05%	-288 594,95	-1,48%			
Ski-bus	-270 824,90	-1,18%	-159 251,61	-1,08%	-153 153,30	-0,79%			
Assurances	-599 228,18	-2,61%	-472 356,00	-3,21%	-388 807,43	-2,00%			
Frais d'administration, et matériel informatique	-864 962,65	-3,76%	-851 951,31	-5,78%	-758 500,66	-3,90%			
Marketing	-404 250,43	-1,76%	-364 775,21	-2,48%	-515 472,55	-2,65%			
Impôts fonciers et sur capital	-212 656,05	-0,92%	-210 855,30	-1,43%	-151 663,30	-0,77%			
Total	-6 442 631,98	-28,01%	-6 129 800,86	-41,62%	-5 843 904,29	-30,03%			
TOTAL CHARGES OPERATIONNELLES	-15 606 471,27	-67,85%	-14 733 991,29	-100,04%	-13 554 177,10	-69,65%			
EBITDA	7 395 567,54	32,15%	-5 949,05	-0,04%	5 907 523,39	30,35%			
Amortissements et corrections de valeurs									
sur immobilisations financières	-1,00		-1 003,00		-7 999,00				
sur immobilisations corporelles	-5 052 065,52		23,00		-5 093 682,59				
sur immobilisations incorporelles	-521 846,57	-5 573 913,09	-24,23%	-980,00	-0,01%	-5 101 681,59	-26,21%		
Variation du croire	6 800,00		27 300,00		19 600,00				
Dissolution de provisions	39 000,00	45 800,00	0,20%	150 000,00	177 300,00	1,20%	100 300,00	119 900,00	0,62%
RESULTAT OPERATIONNEL (EBIT)	1 867 454,45	8,12%	170 370,95	1,16%	925 741,80	4,76%			
Résultat financier									
Intérêts et frais de capitaux	-612 988,39		-509 340,36		-523 869,84				
Perte sur titres	0,00		-49 000,00		-31 945,11				
Produits financiers	44 278,08	-568 710,31	-2,47%	62 456,43	-495 883,93	-3,37%	0,00	-555 814,95	-2,86%
Charges et produits extraordinaires									
Produits extraordinaires	105 321,54		-89 240,65		-99 496,80				
Charges extraordinaires	-871 593,05	-766 271,51	143 133,27	53 892,62	0,37%	70 643,10	-28 853,70	-0,15%	
Résultat avant impôts	532 472,63	2,31%	-271 620,36	-1,84%	341 073,15	1,75%			
Impôts	-26 000,00	-0,11%	0,00%	0,00%	-36 660,60	-0,19%			
RESULTAT DE L'EXERCICE	506 472,63	2,20%	-271 620,36	-1,84%	304 412,55	1,56%			

BILAN AU 31.05.2022 COMPARE AU BILAN AU 31.05.2021

ACTIFS	Au 31.05.2022		Au 31.05.2021	
	Fr.	%	Fr.	%
I ACTIFS CIRCULANTS	4 086 992,60	11,25%	4 167 242,79	11,07%
Liquidités	2 564 449,48	7,06%	3 275 856,67	8,70%
Débiteurs	164 315,87		114 119,47	
Ducroire	<u>-9 600,00</u>	154 715,87 0,43%	<u>-16 400,00</u>	97 719,47 0,26%
Autres créances	336 126,18	0,93%	25 161,30	0,07%
Stock marchandises	98 889,00	0,27%	97 870,00	0,26%
Actifs de régularisation	932 812,07	2,57%	670 635,35	1,78%
II IMMOBILISATIONS FINANCIERES	108 524,20	0,30%	125 073,10	0,33%
Participations	0,00	0,00%	1,00	0,00%
Titres	16 209,00	0,04%	16 209,00	0,04%
Prêts	25 406,00		38 109,00	
Prêts aux actionnaires	<u>66 909,20</u>	92 315,20 0,25%	<u>70 754,10</u>	108 863,10 0,29%
Valeur de rachat police préretraite	540 718,80		647 077,40	
Provision s/engagement préretraite	<u>-540 718,80</u>	0,00 0,00%	<u>-647 077,40</u>	0,00 0,00%
III IMMOBILISATIONS CORPORELLES	31 674 181,99	87,19%	32 397 612,12	86,05%
Installations de remontées mécaniques	16 577 799,00	45,63%	14 301 307,49	37,99%
<i>dont en leasing</i>	3 108 580,00	8,56%	3 289 686,49	8,74%
<i>dont avance aux fournisseurs</i>	2 780 000,00	7,65%		
Immeubles et terrains	2 696 300,00	7,42%	4 315 607,00	11,46%
Matériel d'enneigement	11 068 990,00	30,47%	11 530 369,05	30,63%
Matériel d'exploitation	1 331 092,99	3,66%	2 250 328,58	5,98%
<i>dont en leasing</i>	1 305 763,00	3,59%	1 504 400,00	4,00%
III IMMOBILISATIONS INCORPORELLES	458 571,55	1,26%	959 346,57	2,55%
Survaleur téléskis Chalet Neuf Bellevue	437 500,00	1,20%	500 000,00	1,33%
Etudes	21 071,55	0,06%	459 346,57	1,22%
TOTAL	36 328 270,34	100,00%	37 649 274,58	100,00%

BILAN AU 31.05.2022 COMPARE AU BILAN au 31.05.2021

<u>PASSIFS</u>	Au			Au		
	31.05.2022			31.05.2021		
	Fr.			Fr.		%
I CAPITAUX ETRANGERS A COURT ET MOYEN TERME	<u>7 924 788,93</u>		21,81%	<u>6 150 248,72</u>		16,34%
Créanciers	974 994,03		2,68%	701 920,67		1,86%
Banques et prêts portant intérêts						
Banques	458 700,00			33 000,00		
Actionnaires	80 000,00			80 000,00		
Leasing	<u>1 675 664,30</u>		6,10%	<u>1 249 187,70</u>		3,62%
Dividendes impayés	41 342,15		0,11%	43 106,90		0,11%
Prévente forfaits hiver	3 500 070,50		9,63%	2 598 714,00		6,90%
Passifs de régularisation	1 194 017,95		3,29%	1 444 319,45		3,84%
II CAPITAUX ETRANGERS A LONG TERME	<u>16 519 636,03</u>		45,47%	<u>20 095 153,11</u>		53,37%
Banques portant intérêts						
Banques ATF	3 722 000,00			7 355 000,00		
Banques hypothèques	795 600,00			871 300,00		
Leasings	<u>2 672 036,03</u>		19,79%	<u>3 858 853,11</u>		32,10%
Prêts actionnaires portant intérêts	3 280 000,00		9,03%	3 360 000,00		8,92%
Prêt actionnaire sans intérêt	650 000,00		1,79%	650 000,00		1,73%
Prêt NPR Etat Valais sans intérêt	5 400 000,00		14,86%	4 000 000,00		10,62%
III PROVISIONS	<u>336 000,00</u>		0,92%	<u>375 000,00</u>		1,00%
Provision mise à niveau	0,00		0,00%	207 000,00		0,55%
Provision démantèlement	336 000,00		0,92%	168 000,00		0,45%
IV CAPITAUX PROPRES	<u>11 547 845,38</u>		31,79%	<u>11 028 872,75</u>		29,29%
Capital social	4 250 000,00		11,70%	4 250 000,00		11,29%
Réserves légales issues du bénéfice						
a) Réserve légale	1 157 500,00			1 157 500,00		
b) Réserve spéciale	4 795 855,00			4 795 855,00		
c) Réserve fiscale provision de démantèlement	<u>1 293 622,00</u>		19,95%	<u>1 293 622,00</u>		19,25%
Réserves facultatives issues du bénéfice						
a) Bénéfice reporté	-347 744,25			339,59		
b) Perte de fusion	0,00			-76 463,48		
c) Résultat de l'exercice	<u>506 472,63</u>		0,44%	<u>-271 620,36</u>		-0,92%
Actions propres	-107 860,00		-0,30%	-120 360,00		-0,32%
TOTAL	<u>36 328 270,34</u>		100,00%	<u>37 649 274,58</u>		100,00%

COMPTES DES IMMOBILISATIONS

	Etat au 31.05.2021 en Fr.	Augmentation en Fr.	Amortissement en Fr.	Etat au 31.05.2022 en Fr.
TELEPHERIQUE				
	1,00	0,00	0,00	1,00
TELECABINE MORGINS				
Honoraires et frais administratifs		82 706,00		82 706,00
Installations électro-mécanique		2 780 000,00		2 780 000,00
	0,00	2 862 706,00	0,00	2 862 706,00
TELESIEGES DEBRAYABLES				
Mossettes	105 100,00	0,00	-3 370,00	101 730,00
Grand Paradis	932 700,00	0,00	-53 610,00	879 090,00
Planachaux Culet	550 800,00	0,00	-28 550,00	522 250,00
Crosets Marcheuson	2 200 200,00	0,00	-176 560,00	2 023 640,00
Grand Conche	6 431 786,49	0,00	-275 946,49	6 155 840,00
La Foilleuse	1,00	0,00	0,00	1,00
Les Bochasses	2 167 200,00	0,00	-102 130,00	2 065 070,00
	12 387 787,49	0,00	-640 166,49	11 747 621,00
TELESIEGES FIXES				
Chavanette	362 100,00	152 739,00	-21 199,00	493 640,00
Pauvre Conche	1,00	0,00	0,00	1,00
Morgins Les Têtes	1,00	0,00	0,00	1,00
Aiguille des Champeys	1,00	0,00	0,00	1,00
La Chaux	1,00	224 261,00	-9 345,00	214 917,00
Pointe de l'Au	958 500,00	0,00	-40 500,00	918 000,00
	1 320 604,00	377 000,00	-71 044,00	1 626 560,00
TELESKIS				
Téléskis divers Crosets	1,00	0,00	0,00	1,00
Téléskis Champéry	1,00	0,00	0,00	1,00
Téléski "Le Hameau"	1,00	0,00	0,00	1,00
Téléski "La Chapelle"	43 700,00	0,00	-43 699,00	1,00
Téléski "Cuboré"	399 200,00	0,00	-58 310,00	340 890,00
Téléski Ripaille	1,00	0,00	0,00	1,00
Téléski Plan-Joyeux	1,00	0,00	0,00	1,00
Téléski Champeys	1,00	0,00	0,00	1,00
Téléski Derrière Pertuis	1,00	0,00	0,00	1,00
Téléski Gueilly	1,00	0,00	0,00	1,00
Téléski Culet I	1,00	0,00	0,00	1,00
Téléski Culet II	1,00	0,00	0,00	1,00
Téléski Les Ecottis	1,00	0,00	0,00	1,00
Téléski La Truche	1,00	27 250,00	-27 250,00	1,00
Téléski Le Gourtet	1,00	0,00	0,00	1,00
Tapis Borer	1,00	0,00	0,00	1,00
Téléski Sépaya I + II	1,00	0,00	0,00	1,00
Téléski Chalet-Neuf I	150 000,00		-149 995,00	5,00
	592 915,00	27 250,00	-279 254,00	340 911,00
Sous-total des remontées mécaniques	14 301 307,49	404 250,00	-990 464,49	16 577 799,00
IMMEUBLES				
Parking PI	140 800,00	0,00	-140 800,00	0,00
Parking PII et PIII des Crosets	1,00	0,00	0,00	1,00
Chalets Coucou	1,00	0,00	0,00	1,00
Chalet Bois- Gentil	603 100,00	0,00	-603 099,00	1,00
Refuge de Chésery	1,00	0,00	0,00	1,00
Restaurant des Mossettes	1,00	0,00	0,00	1,00
Restaurant Croix-de-Culet	1,00	0,00	0,00	1,00
Snack	1,00	0,00	0,00	1,00
Agrandissement snack + local ratrac	63 100,00	0,00	-63 100,00	0,00
Restaurant du Corbeau	317 600,00	0,00	-217 600,00	100 000,00
Mobilier rest. du Corbeau	14 800,00	0,00	-14 800,00	0,00
Restaurant La Foilleuse	506 700,00	0,00	-306 709,00	199 991,00
Bâtiment administratif de Morgins	67 500,00	0,00	-67 499,00	1,00
Bâtiment administratif des Crosets	85 000,00	0,00	-84 999,00	1,00
Caisse La Chapelle	11 700,00	0,00	-11 700,00	0,00
Local ratrac	309 000,00	0,00	-109 000,00	200 000,00
Poste de secours	1,00	0,00	-1,00	0,00
	2 119 307,00	0,00	-1 619 307,00	500 000,00
TERRAINS				
Terrain parking	650 000,00	0,00	0,00	650 000,00
Terrain SPP	325 000,00	0,00	0,00	325 000,00
Terrain Bois-Gentil	300 000,00	0,00	0,00	300 000,00
Aménagement des pistes	921 300,00	0,00	0,00	921 300,00
	2 196 300,00	0,00	0,00	2 196 300,00
Sous-total des immeubles et terrains	4 315 607,00	0,00	-1 619 307,00	2 696 300,00

COMPTES DES IMMOBILISATIONS (suite)

	Etat au 31.05.2021 en Fr.	Augmentation Diminution en Fr.	Amortissement en Fr.	Etat au 31.05.2022 en Fr.
<u>MATERIEL D'EXPLOITATION</u>				
Dameuses	294 800,00	0,00	-294 799,00	1,00
Véhicules	54 027,58	0,00	-54 026,58	1,00
Motoneiges	33 900,00	0,00	-33 899,00	1,00
Matériel Teamaxess	183 200,00	0,00	-183 199,00	1,00
Informatique et télécommunication	180 000,00	28 138,80	-182 813,80	25 325,00
Software	0,00	58 754,00	-58 754,00	0,00
Citernes	1,00	0,00	0,00	1,00
	745 928,58	86 892,80	-807 491,38	25 330,00
<u>MATERIEL D'EXPLOITATION EN LEASING</u>				
Véhicules	69 700,00	0,00	-69 699,00	1,00
Motoneige	15 800,00	0,00	-15 799,00	1,00
Dameuse d'occasion	74 000,00	0,00	-73 999,00	1,00
Dameuses neuves	1 344 900,00	790 585,00	-829 725,00	1 305 760,00
	1 504 400,00	790 585,00	-989 222,00	1 305 763,00
	2 250 328,58	877 477,80	-1 796 713,38	1 331 093,00
<u>MATERIEL D'ENNEIGEMENT</u>				
Matériel pour enneigement	300 400,00	184 201,60	-184 601,60	300 000,00
Canalisation Grand-Conche	1 594 700,00	0,00	-39 900,00	1 554 800,00
Canalisation Mossettes	1 135 964,40	0,00	-28 464,40	1 107 500,00
Canalisation Naulaz	1 309 200,00	0,00	-32 730,00	1 276 470,00
Canalisation Seumon	1 190 400,00	0,00	-29 760,00	1 160 640,00
Pompage Naulaz	318 000,00	0,00	-7 950,00	310 050,00
Pompage Seumon	197 700,00	0,00	-4 950,00	192 750,00
Usine à neige	1 760 800,00	0,00	-44 020,00	1 716 780,00
Retenue collinaire	3 538 504,65	0,00	-88 504,65	3 450 000,00
Frais d'études	184 700,00	0,00	-184 700,00	0,00
	11 530 369,05	184 201,60	-645 580,65	11 068 990,00
<u>SUR VALEUR</u>				
Téléskis Chalet-Neuf Bellevue	500 000,00	0,00	-62 500,00	437 500,00
	500 000,00	0,00	-62 500,00	437 500,00
<u>ETUDES</u>				
Télesiège Foilleuse	366 098,80	0,00	-366 098,80	0,00
Aménagement piste	93 247,77	0,00	-93 247,77	0,00
Piste jaune - Etude préliminaire	0,00	21 071,55	0,00	21 071,55
	459 346,57	21 071,55	-459 346,57	21 071,55
TOTAL IMMOBILISATIONS	33 356 958,69	4 349 706,95	-5 573 912,09	32 132 753,55

ANNEXE

Les présents comptes annuels ont été établis conformément aux directives de la loi suisse, particulièrement les articles sur la comptabilité commerciale et la présentation des comptes du CO (Art. 957 à 962).

Immobilisations corporelles et incorporelles

Les immobilisations corporelles sont comptabilisées à leur valeur d'acquisition diminuée des amortissements nécessaires. Les amortissements sont calculés selon la méthode dégressive et/ou immédiate.

Nous attestons que la moyenne annuelle des emplois à plein temps au sein de l'entreprise n'est pas supérieure à 250.

31.05.2022

31.05.2021

Nous attestons que la moyenne annuelle des emplois à plein temps au sein de l'entreprise n'est pas supérieure à 250.

Participations importantes

Champéry Tourisme, capital KCHF 100, participation 25 %	Fr.	0,00	Fr.	1,00
Propres parts du capital	Fr.	107 860,00	Fr.	120 360,00
Actions en nombre au début de l'exercice		24 072		50 500
Achats en nombre au cours de l'exercice		0		39 200
Dédommagement actionnaires PDS-ch SA		0		-44 678
Acquisitions en nombre à titre gratuit		0		0
Vente d'actions		-2 500		-20 950
Actions en nombre à la fin de l'exercice		21 572		24 072
Valeurs résiduelles des contrats de leasing		au bilan		au bilan
Engagement envers l'institution de prévoyance, Solde primes annuelles à payer		104 690,70		118 821,45
Montant des sûretés constituées en faveur de tiers				
Leasing TSD Grand-Conche	Fr.	3 108 580,00	Fr.	3 289 686,49
Chalet-Neuf Bellevue SA, TS Bochasses et Pointe de l'Au	"	1 770 760,00	"	1 800 000,00
Etat du Valais, garantie prêt NPR	"	6 000 000,00	"	4 000 000,00
Actifs mis en gage ou cédés pour garantir des engagements de la société, valeur comptable	Fr.	24 454 509,00	Fr.	26 857 597,05
Dissolution nette significative de réserves latentes	Fr.		Fr.	2 052 600,00
Explications relatives aux postes extraordinaires,				
Dissolution ACCMMTB	"	0,00	"	47 201,23
Don des commerçants à recevoir	"	0,00	"	57 000,00
Dissolutiton Bikepark Sarl en liquidation	"	0,00	"	29 312,89
Dissolution divers paiements anticipés non réclamés	"	7 523,65	"	9 619,15
Frais communs caisse central ex-PDS Suisse	"	72 744,59	"	0,00
Retour d'assurance sur sinistre véhicule amorti	"	25 000,00	"	0,00
Redressement TVA 2017-2020	"	-71 593,05	"	0,00
Réserve de contribution employeur	"	-800 000,00	"	0,00
Les autres indications prévues par la loi		Néant		Néant

UTILISATION DU RESULTAT RESULTANT DU BILAN

La proposition suivante sera soumise à l'assemblée générale concernant l'utilisation du résultat résultant du bilan.

	31.05.2022	31.05.2021
1) Résultat reporté	Fr. (347 744,25)	Fr. 339,59
2) Perte de fusion	" 0,00	" (76 463,48)
3) Résultat de l'exercice	" 506 472,63	" (271 620,36)
5) Dividende 3 %	" (124 264,20)	" 0,00
<u>RESULTAT A REPORTER</u>	Fr. 34 464,18	Fr. (347 744,25)



FLUX DE TRESORERIE

Flux de trésorerie pour le RG	
Liquidités le 31.05.2021	3 275 857
Liquidités le 31.05.2022	2 564 449
	-711 407
Bénéfice	506 473
Variation de charges et produits non-monétaires	5 528 112
Versement prévoyance professionnelle	800 000
Avances des clients	901 357
Gain sur sinistre	-25 000
Autres variations du fond de roulement	-1 401 585
Flux de trésorerie de l'opérationnel (A)	6 309 356
Investissements	-3 559 122
Désinvestissements	54 049
Flux de trésorerie de l'investissement (B)	-3 505 073
Augmentation des dettes	2 000 000
Remboursements des dettes	-5 515 690
Flux de trésorerie du finacement (C)	-3 515 690
Variation de trésorerie A+B+C	-711 407



Rapport de l'organe de révision sur le contrôle restreint à l'assemblée générale ordinaire des actionnaires de Portes du Soleil Suisse SA, à Val d'illiez

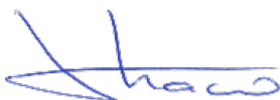
En notre qualité d'organe de révision, nous avons contrôlé les comptes annuels (bilan, compte de résultat et annexe) figurant aux pages 9 puis 11 à 16 du rapport de gestion de votre société pour l'exercice arrêté au 31 mai 2022.

La responsabilité de l'établissement des comptes annuels incombe au conseil d'administration alors que notre mission consiste à contrôler ces comptes. Nous attestons que nous remplissons les exigences légales d'agrément et d'indépendance.

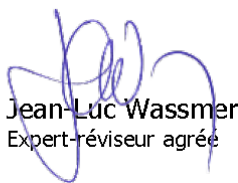
Notre contrôle a été effectué selon la Norme suisse relative au contrôle restreint. Cette norme requiert de planifier et de réaliser le contrôle de manière telle que des anomalies significatives dans les comptes annuels puissent être constatées. Un contrôle restreint englobe principalement des auditions, des opérations de contrôle analytiques ainsi que des vérifications détaillées appropriées des documents disponibles dans l'entreprise contrôlée. En revanche, des vérifications des flux d'exploitation et du système de contrôle interne ainsi que des auditions et d'autres opérations de contrôle destinées à détecter des fraudes ou d'autres violations de la loi ne font pas partie de ce contrôle.

Lors de notre contrôle, nous n'avons pas rencontré d'élément nous permettant de conclure que les comptes annuels ne sont pas conformes à la loi et aux statuts.

Fiduciaire FIDAG SA



Jean-Claude De Iaco
Expert-réviseur agréé
Réviseur responsable



Jean-Luc Wassmer
Expert-réviseur agréé

Martigny, le 8 novembre 2022
Exemplaire numérique

PORTES DU SOLEIL SUISSE SA

Société anonyme au capital de Fr. 4'250'000.- divisé en 850'000 actions nominatives de Fr. 5.- de valeur nominale.

ORGANES DE LA SOCIETE

a) Conseil d'administration

- M. CABALLERO Enrique,
Président
- M. DEFAGO Luc
Vice-Président
- M. PARVEX Gérard,
Secrétaire
- M. BUTTET Yannick,
- M. CLARET Joël

b) Directoire

- M. CABALLERO Enrique, délégué
du conseil d'administration
- M. DEFAGO Luc
- M. BERGERO Pascal

c) Commission exploitation et pistes

- M. DEFAGO Luc, délégué
du conseil d'administration
- M. BERGERO Pascal

d) Commission marketing

- M. CLARET Joël, délégué
du conseil d'administration
- M. CABALLERO Enrique
- M. BERGERO Pascal

e) Commission des finances

- M. CLARET Joël, délégué du
conseil d'administration
- M. CABALLERO Enrique
- M. PARVEX Gérard
- M. BERGERO Pascal

f) Com. relations politiques et institutions

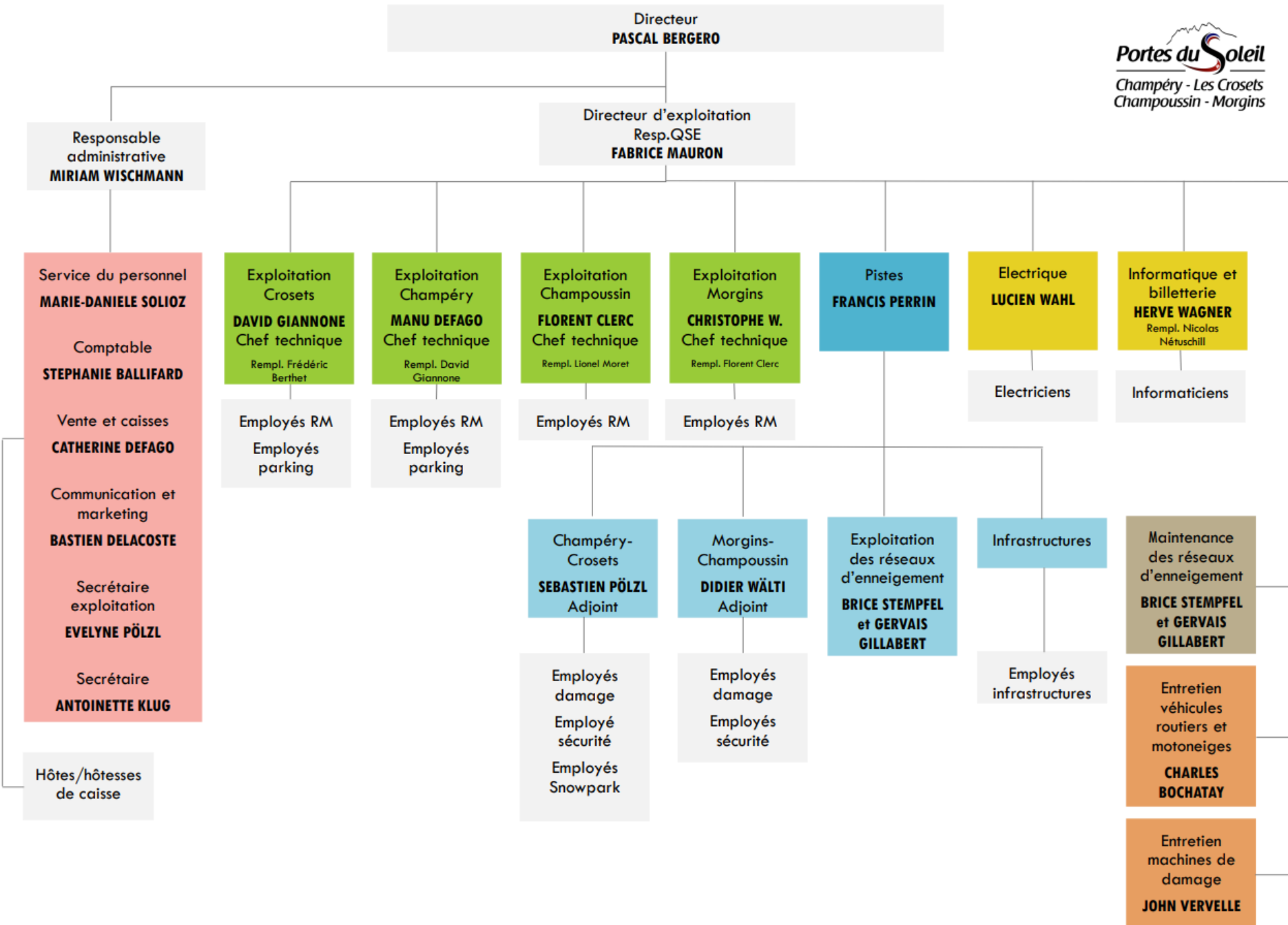
- M. BUTTET Yannick, délégué du
conseil d'administration
- M. CABALLERO Enrique
- M. PARVEX Gérard
- M. BERGERO Pascal

g) Exploitation

- M. BERGERO Pascal
directeur général
- M. MAURON Fabrice
directeur d'exploitation
- M. PERRIN Francis
chef des pistes

h) Organe de révision

- Fiduciaire FIDAG SA






Portes du Soleil
Champéry - Les Crosets
Champoussin - Morgins



L'accent suisse des Portes du Soleil